



Konkursi Kombëtar “Kullat e Vrojtimit”

Inteligjenca Natyrale, Artificiale & Kolektive

Konkurs Kombëtar “Kullat e Vrojtimit”

Inteligjenca Natyrore, Artificiale & Kolektive

Prezantimi i 3 projekteve fituese

Projektet fituese u zgjodhën pas procesit të vlerësimit nga anëtarët e jurisë:

Znj. **Juxhina Spahiu**, Prof. Dr. **Armand Vokshi**,
Prof. Dr. **Ferdinand Bego**, Prof. Assoc. Dr. **Nevila Cinaj**,
Z. **Guust Selhorst**, Z. **Giovanni Timillero**, Znj. **Klodiana Marikaj**



AGJENCIA
KOMBETARE
E ZONAVE
TË MBROJTURA



ARLETA JAHO

Viti III, Arkitekturë
Fakulteti i Arkitekturës dhe Urbanistikës
Universiteti Politeknik i Tiranës

“E shoh këtë konkurs si një mundësi për të sfiduar kufijtë e mi dhe për të eksploruar mënyra të reja të menduarit në arkitekturë. Kjo përvojë do të më ndihmojë të kultivoj një qasje më eksperimentale ndaj projektimit dhe të rritem profesionalisht, si në vizion ashtu edhe në praktikë”



INES BICI

Viti III, Master në Arkitekturë
Harvard Graduate School of Design

“Zgjedha të marr pjesë në këtë konkurs për të projektuar një strukturë të përgjegjshme në peizazhet tona. Pres që projekti të zhvillohet më tej si një strukturë e adaptueshme dhe e kthyeshme, duke kontribuar në një dialog më të gjerë mbi ndërhyrjet e qëndrueshme në mjedise të mbrojtura.”

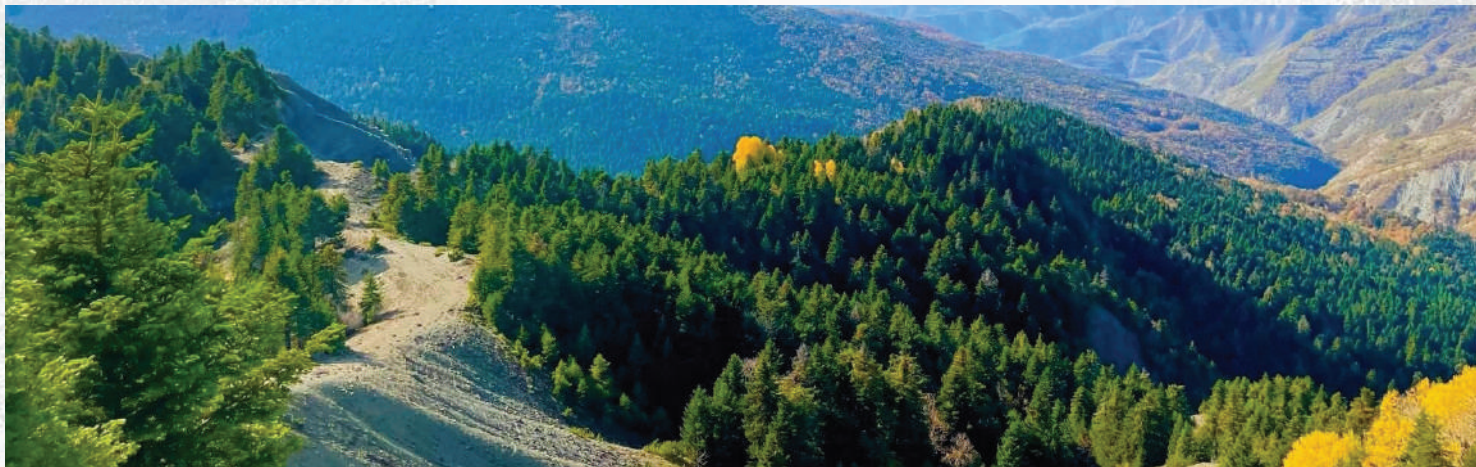


MIRANDA NDOJI

Viti III, Urbanistikë
Fakulteti i Arkitekturës dhe Urbanistikës
Universiteti Politeknik i Tiranës

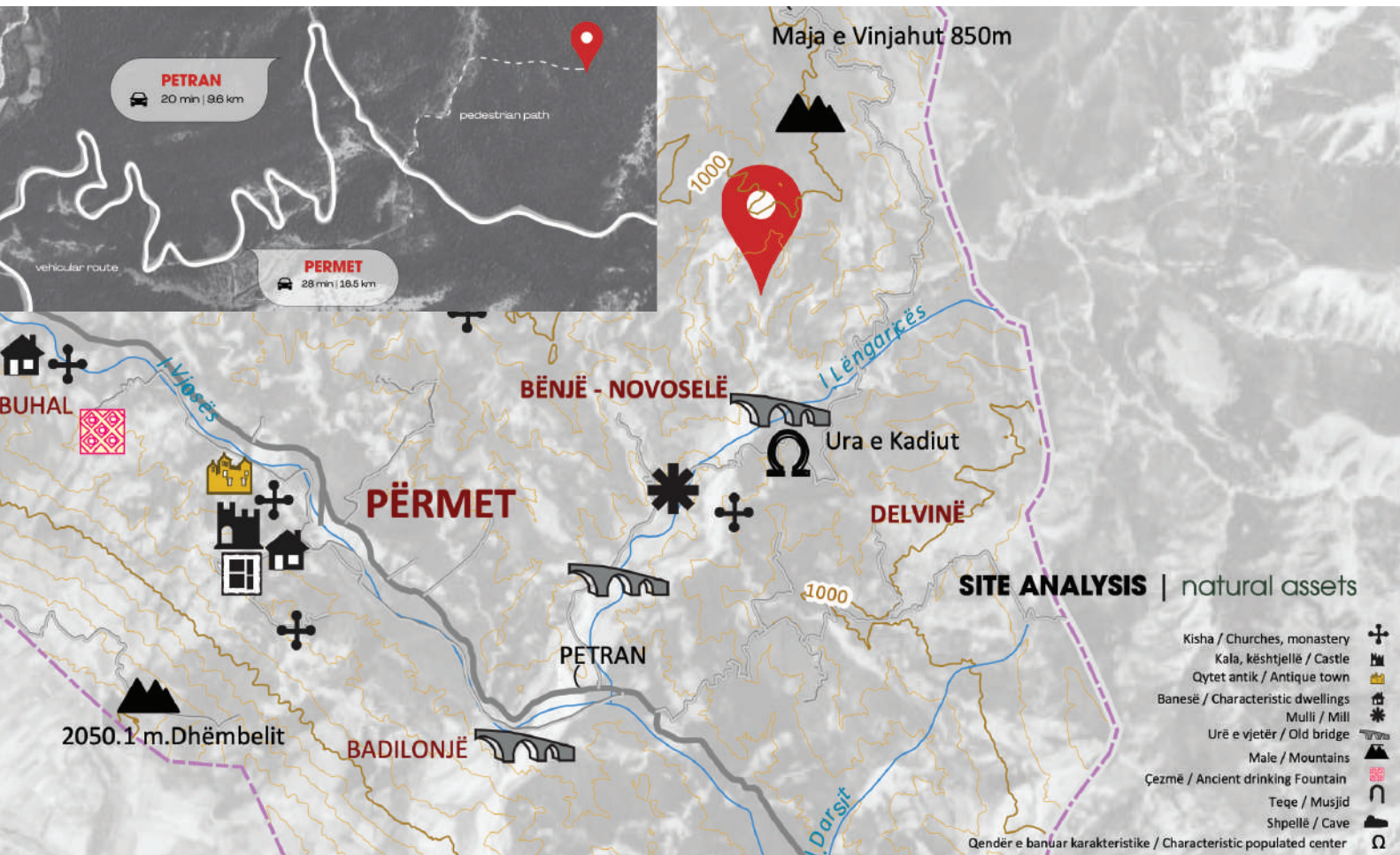
“Mora pjesë në këtë konkurs sepse e shoh arkitekturën si një mënyrë për të krijuar përvoja që zgjojnë ndjesi dhe ndërtojnë lidhje të forta mes njeriut e mjedisit. Shpresoj që ky projekt të zhvillohet më tej dhe të ketë ndikim pozitiv.”

Kulla e Vrojtimit, , Parku Kombëtar Bredhi Hotovës-Dangëlli Artela Jaho

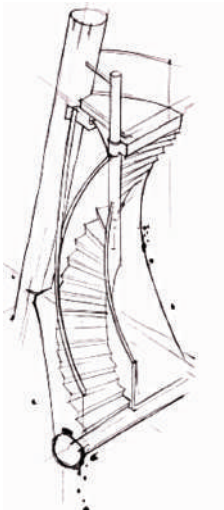
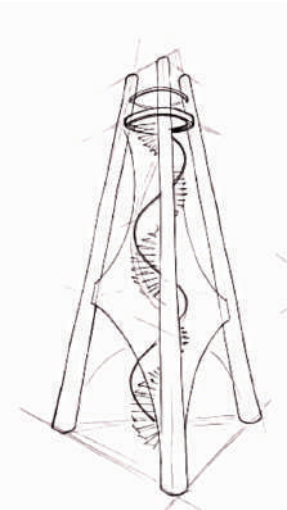


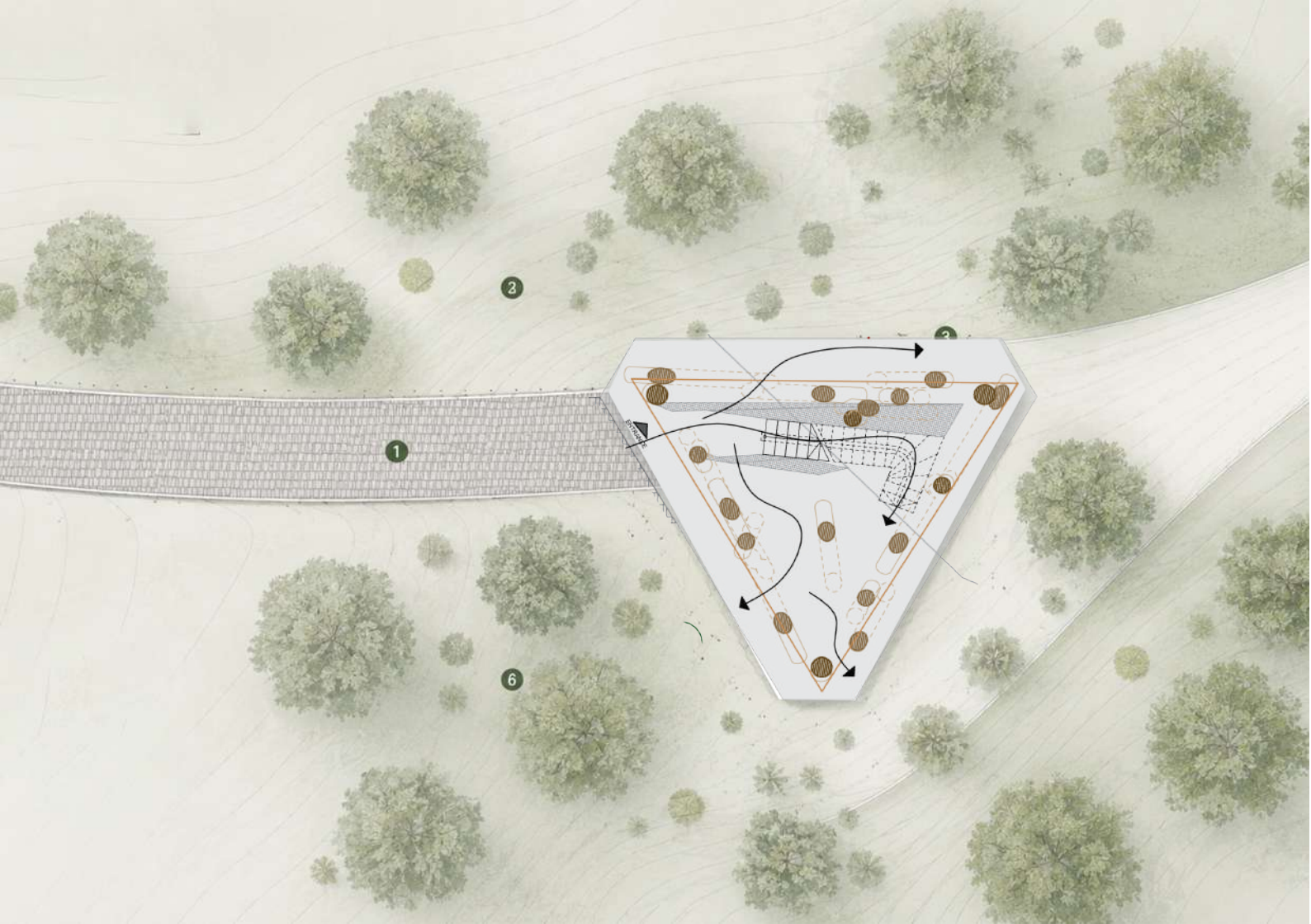
Parku Kombëtar “Bredhi i Hotovës-Dangëlli”, ndër parqet më të mëdhenj të Ballkanit, ndodhet në jug të Shqipërisë, rreth 35 km nga qyteti i Përmetit, i cilësuar ndryshe edhe si “mushkëria natyrore” e Shqipërisë jugore, falë edhe Bredhit të Maqedonisë dhe Frashërit të Zi, të cilët formojnë një imazh natyror të mrekullueshëm në këtë park. Parku shquhet gjithashtu edhe për një biodiversitet të lartë dhe të pasur me florë dhe faunë. Peizazhi pyjor ofron një përzierje të bredhit të Maqedonisë, tisit, pishës së zezë, bungës, qarrit, maresë dhe mëllagjerit. Ndër kafshët që popullojnë zonën, gjejmë: ariun e murrmë, ujkun, dhelprën, kunadhen, derrin e egër, lepurin e egër.

Analiza e Territorit



Koncepti Arkitektonik - Projekt Ide





1

2

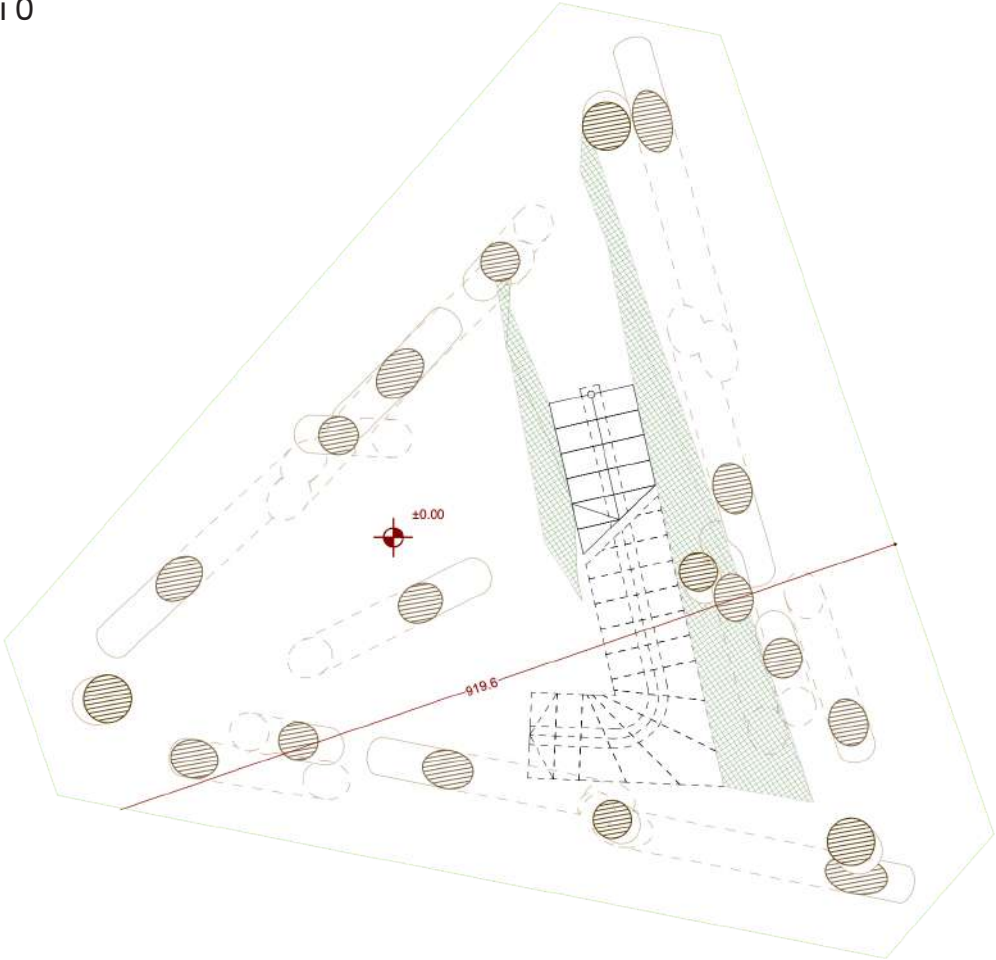
3

6

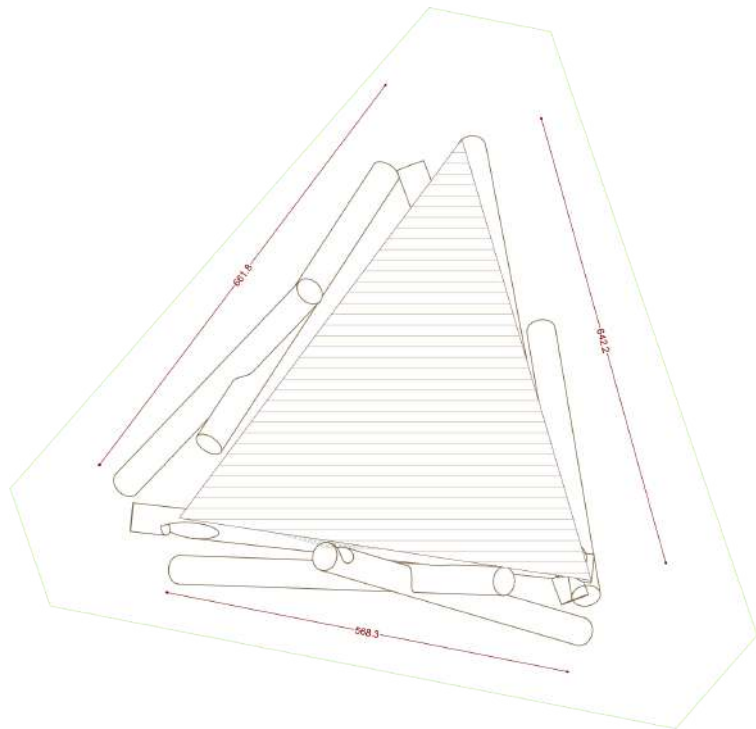
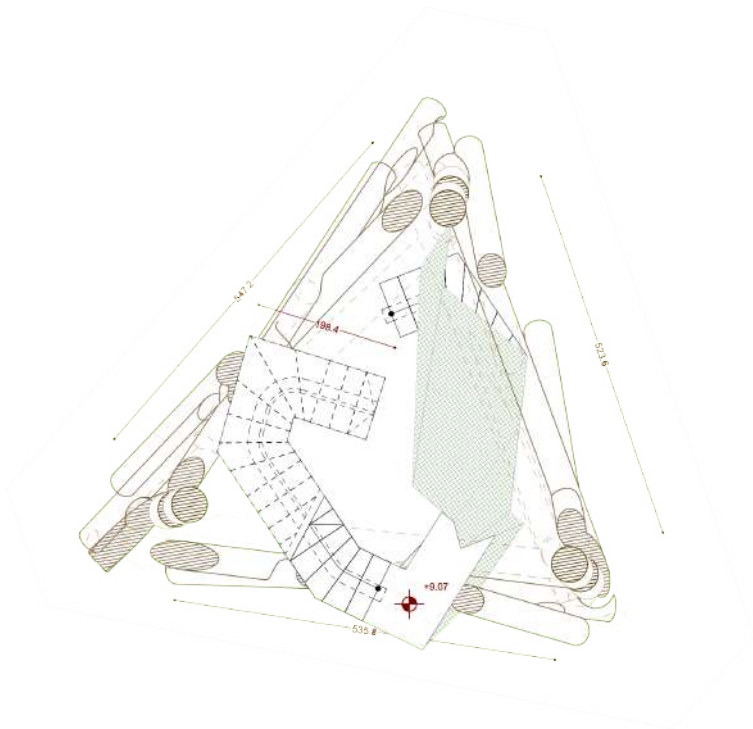
4

5

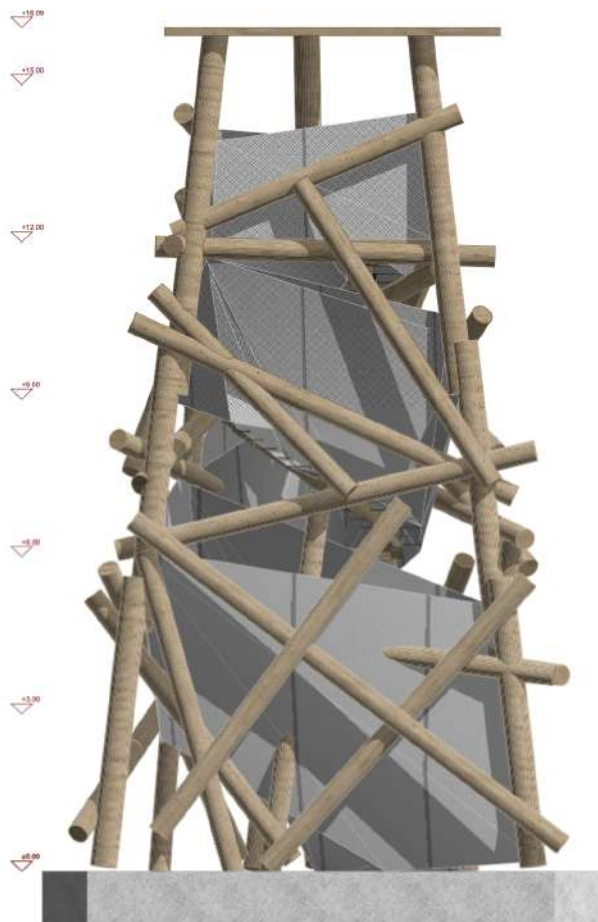
Planimetri Kati 0



Planimetri Tip, Soleta

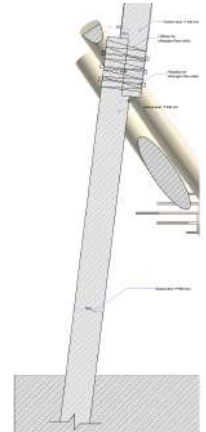
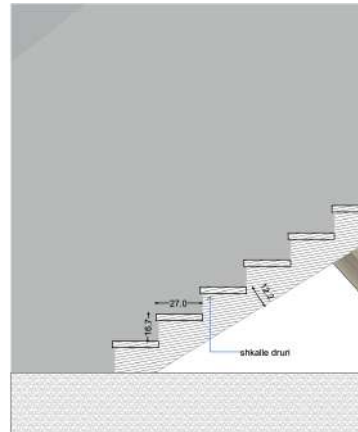
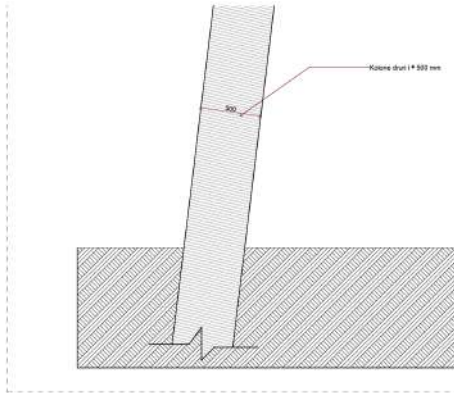
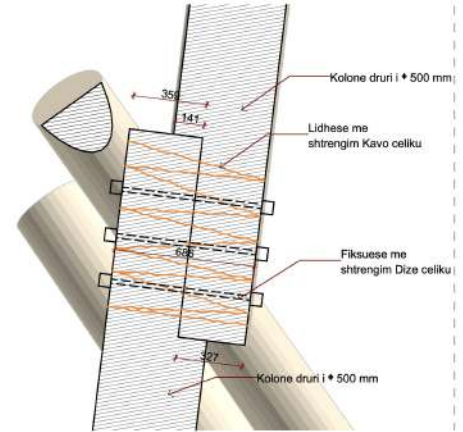
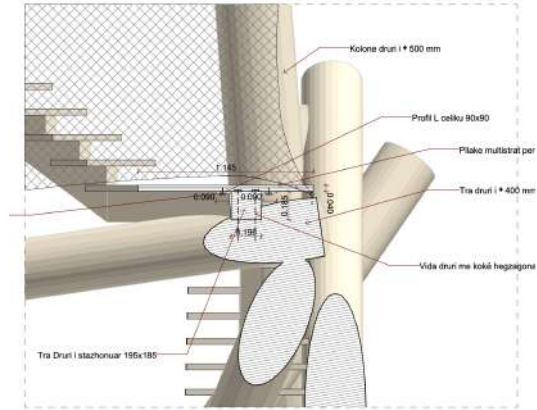
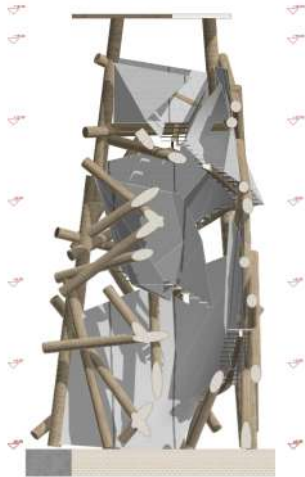


Fasada



Detaje teknike

Prerje, Sistemin strukturor, Elementët idhës, Shkalla.



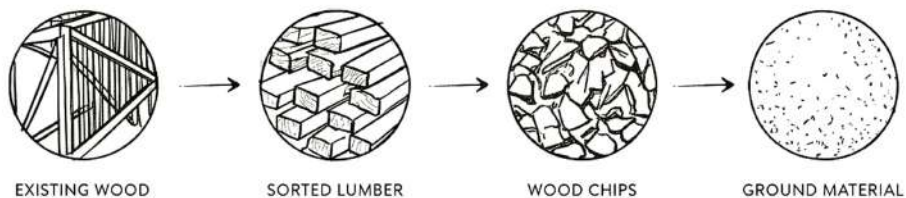
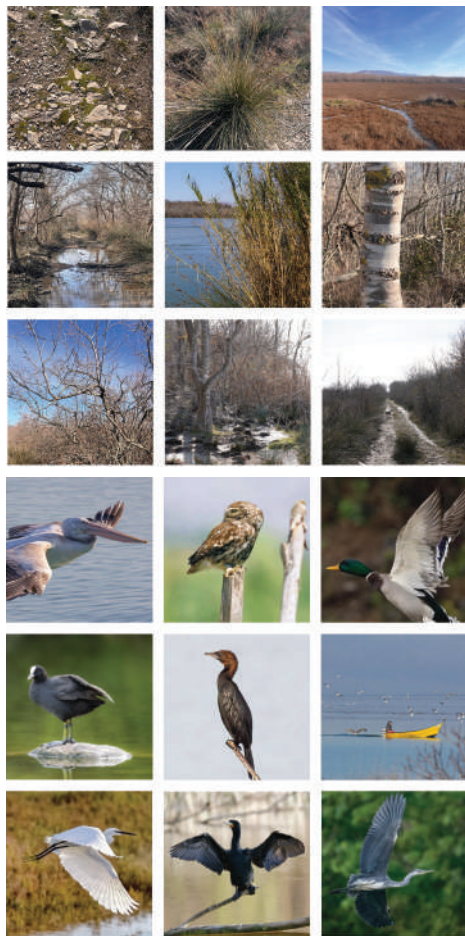


Kulla e Vrojtimit, Peizazh I Mbrojtur, Lumi Buna Ines Bici

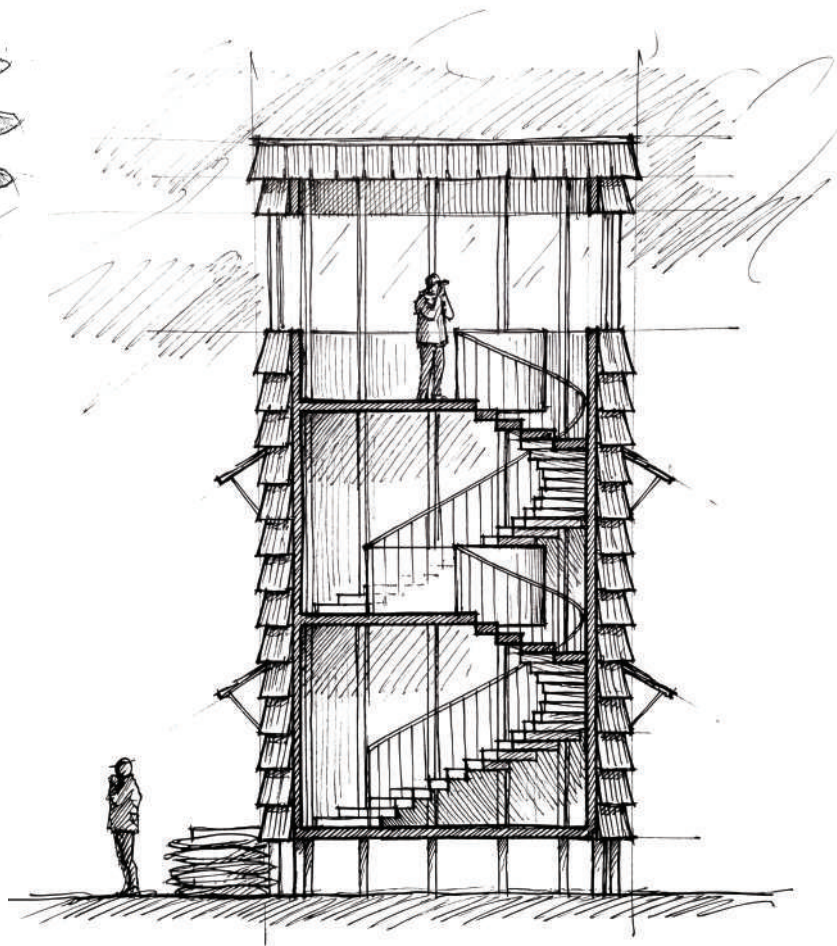
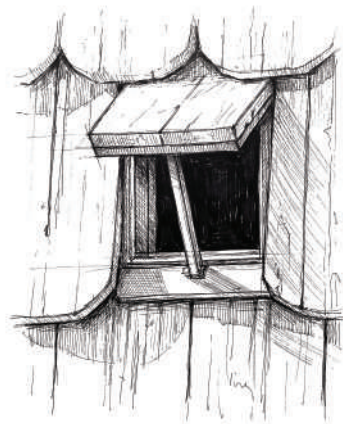
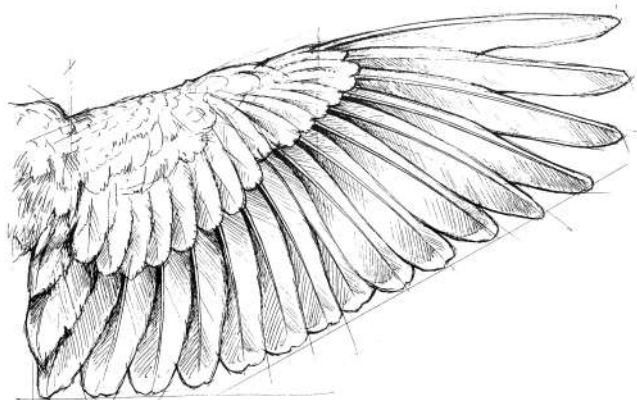


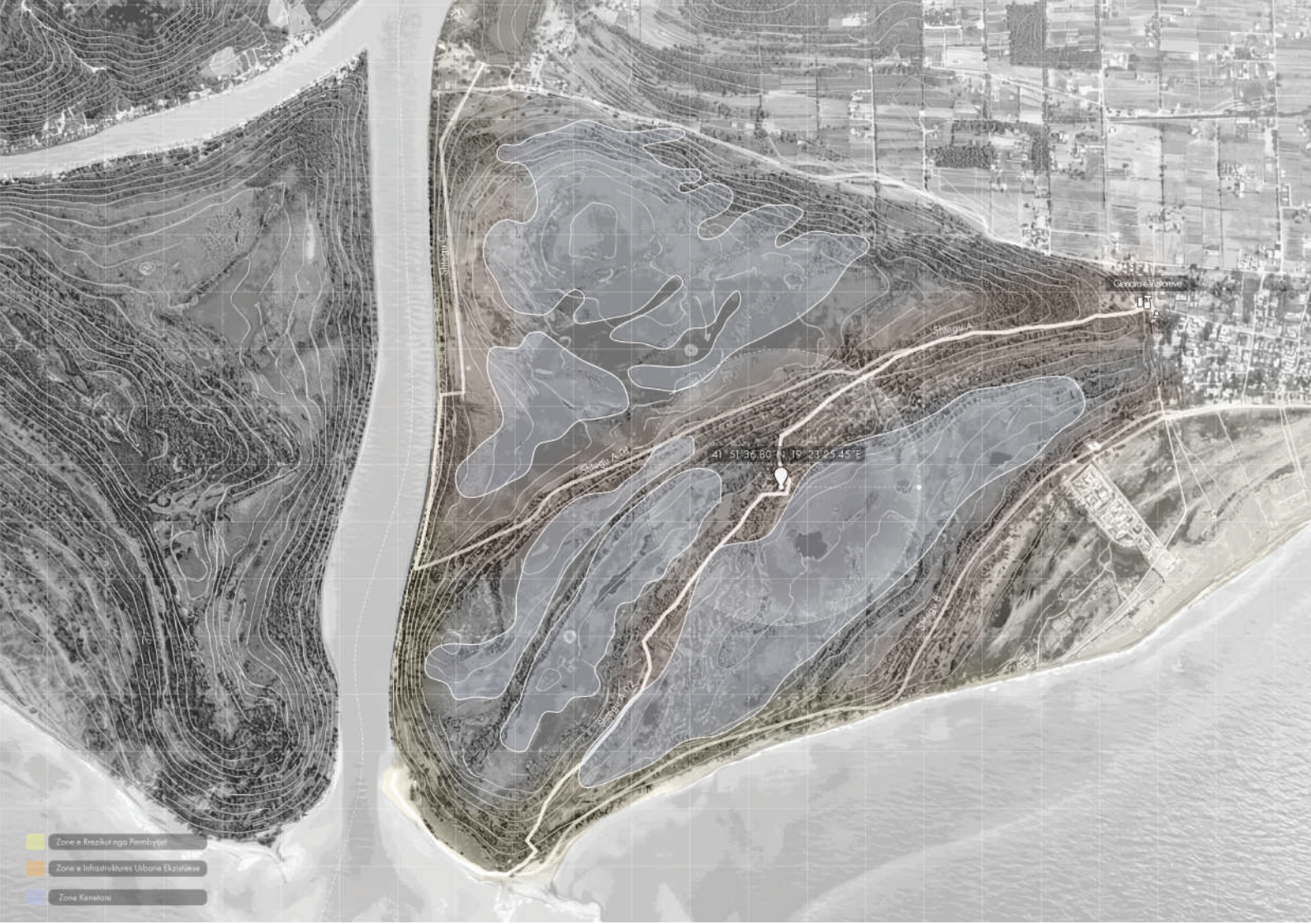
“Lumi Buna Velipojë” është Peizazh i Mbrojtur, Kategoria e V (IUCN). Pjesë e rrejtës EMERALD dhe IBA. Në sipërfaqen e peizazhit të mbrojtur përfshihen 40km gjatësi të Lumit Buna dhe 8km të Lumit Drin. Sipërfaqja e përgjithshme është 21,678.85 ha. Përfshin lumin Bunë dhe zonën bregdetare-ligatinore të Velipojës. Ndodhet në fushën e Nënshkodrës, pjesën jugore të gjithë Ultësirës së Shkodrës. Ultësira është formuar në brezin e takimit të katër zonave tektonike: Alpeve, Mirditës, Krasta-Cukalit dhe Krujës, që kushtëzon larminë e ndërtimit litologjik (gëlqerore, fliş e molasa) dhe strukturor. Fusha përbëhet nga depozitime të imëta, më shumë argjilore, të Drinit, Gjadrit dhe Kirit.

Analiza e Territorit



Koncepti Arkitektonik - Projekt Ide



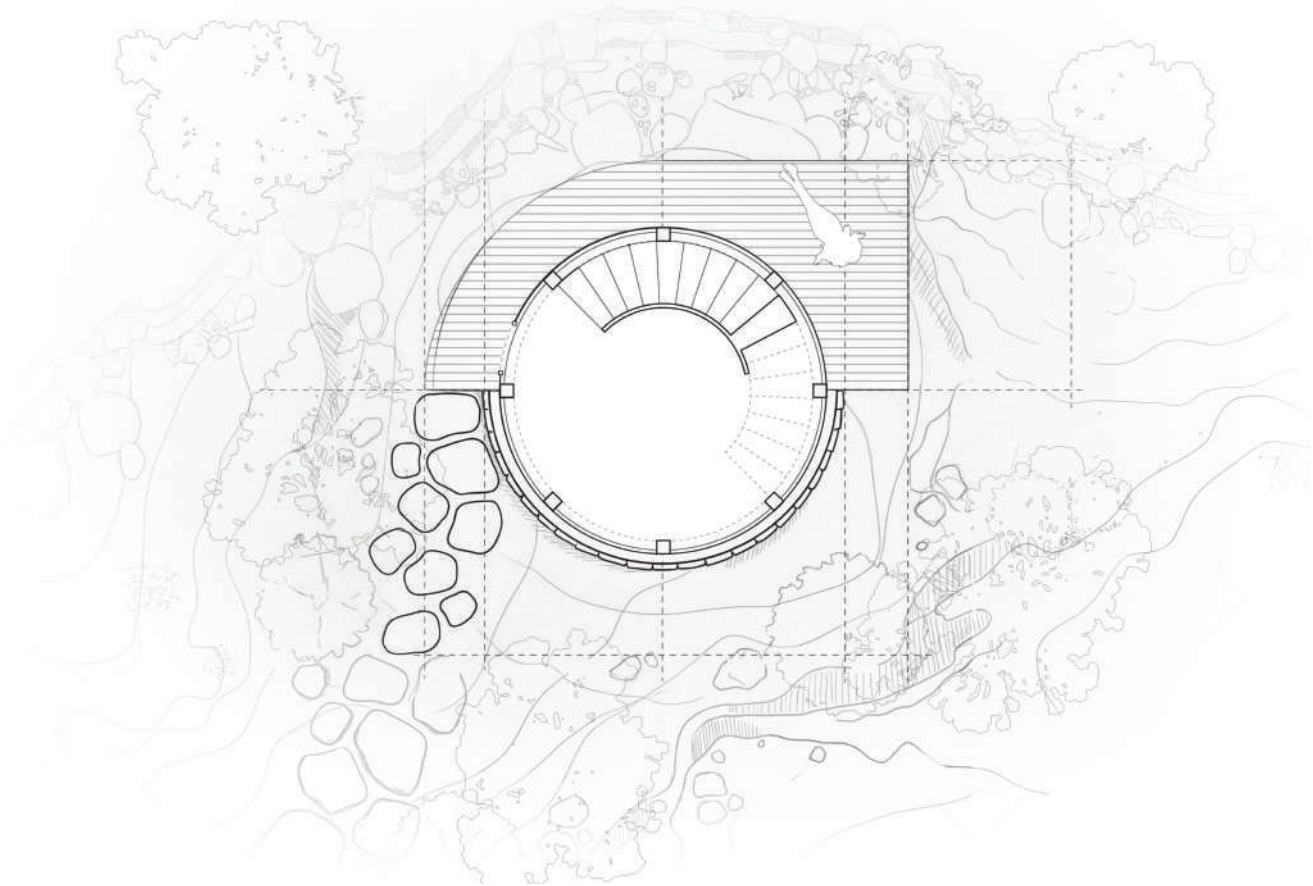


Zone a Brezikut nga Pambujat

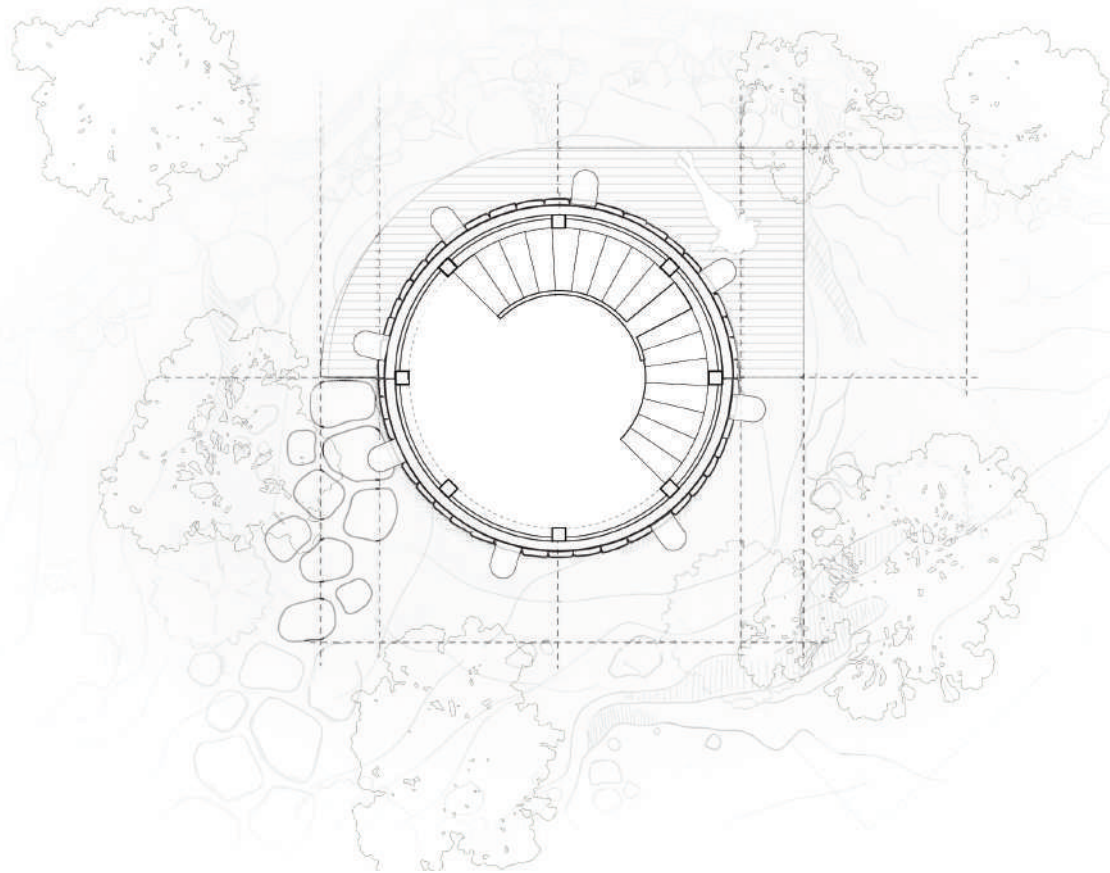
Zone a Infrastruktura Ubbone Ekzistuese

Zone Kanalizate

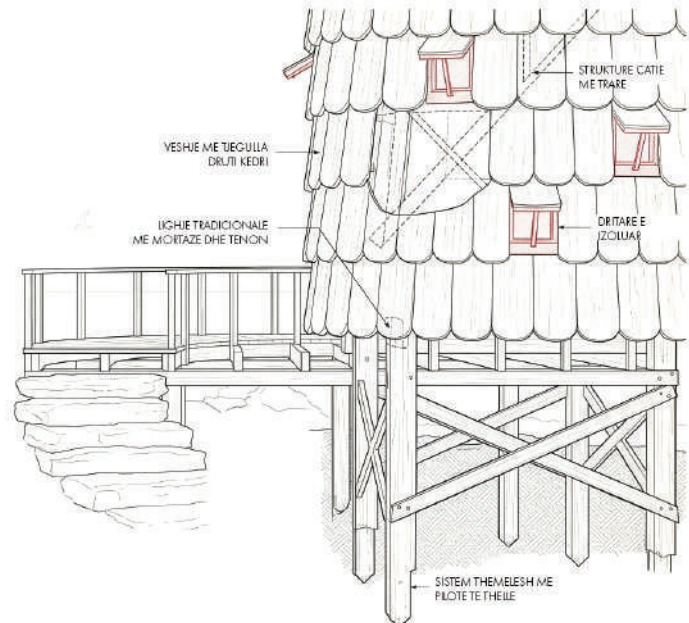
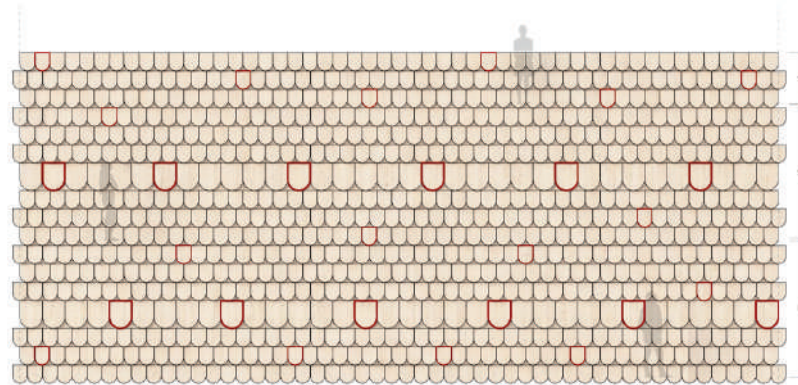
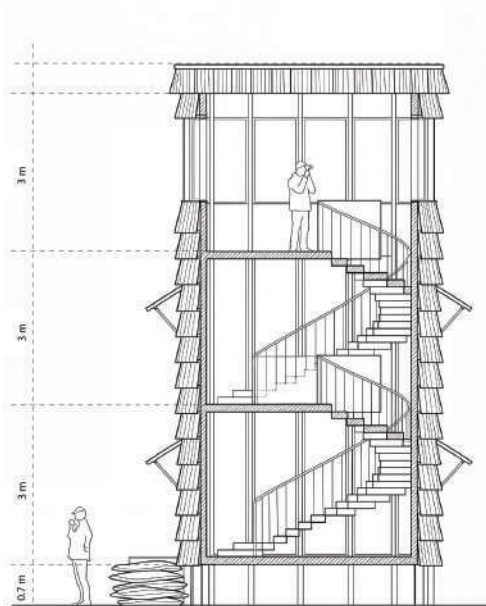
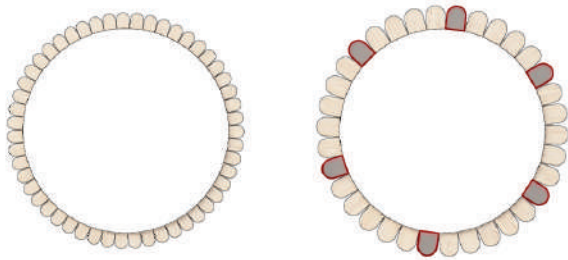
Planimetri Kati 0



Planimetri Tip



Fasada , Prerje





Kulla e Vrojtimit, Rezervat Natyror i Menaxhuar “Kune – Vain – Tale – Patok – Fushëkuqe – Ishëm”

Miranda Ndoji



Rezervati Natyror i Menaxhuar “Kune – Vain – Tale – Patok – Fushëkuqe – Ishëm” u rikonfigurua me VKM nr. 60, datë 26.01.2022, duke kaluar nga një sipërfaqe prej 93,693.9 ha në 8,092.3 ha. Zona përfshin disa nga ekosistemet ligatinore më të rëndësishme në bregdetin Adriatik të Shqipërisë.

Rajoni “Kune – Vain – Tale”, i vendosur në veriperëndim të vendit, përbën një sistem kompleks lagunor dhe ligatinor në deltën e poshtme të Drinit. Ai përfshin lagunat e Kunes, Merxhanit, Knallës, Cekës dhe Vainit, si dhe habitate tokësore, kënetat dhe moçale me biodiversitet të lartë. Rajoni “Patok – Fushëkuqe – Ishëm”, i shtrirë midis deltës së Lumit Mat dhe Kepit të Rodonit, përfshin Laguna e Patokut, deltën e Matit dhe zonat kënetore të Godullës e Neglit, duke përfaqësuar një tjetër kompleks të rëndësishëm ekologjik dhe bregdetar në perëndim të Shqipërisë.



- Terren fushor
- Zona kënetore
- Duna ranore



- Klimë mesdhetare
- Erëra bregdetare
- Reshje sezonale



- Lidhje me Detin Adriatik
- Kënetë dhe laguna
- Lidhja me lumin Drin

ANALIZË E FLORËS SË LAGUNËS SË KUNË-VAINIT

Flora e lagunës së Kune-Vainit përfaqëson një kombinim të ekosistemeve ranore, ligatinore dhe pyjore mesdhetare. Speciet janë përshtratur ndaj kushteve ekstreme si kripëzimi, mungesa e ujit dhe erozioni nga era. Pyjet dhe bimësia ligatinore krijojnë habitate të pasura për zogjtë migratorë dhe organizmat ujorë.



Stabilizon vijën bregdetare



Mbron dunat nga erozioni



Rruajtë biodiversitetin mesdhetar



Habitatë për shpendë migratorë dhe specie të rralla



Filtren në mënyrë natyrale ujërat

ANALIZË E FAUNËS SË LAGUNËS SË KUNË-VAINIT

Fauna e lagunës së Kune-Vainit përfshin një shumëllojshmëri të lartë speciejsh ujorë, bregdetare, amfibish, reptilësh dhe gjitarësh. Laguna është një pikë e rëndësishme ndalesë e për zogjtë migratorë në rrugën Adriatiko-Joniane dhe luan rol kyç në ruajtjen e biodiversitetit.



Habitat për zogjtë migratorë



Burim ushqimi dhe strahimi



Rruajtje e ekuilibrit ekologjik



Vlerë e lartë konservimi

Koncepti

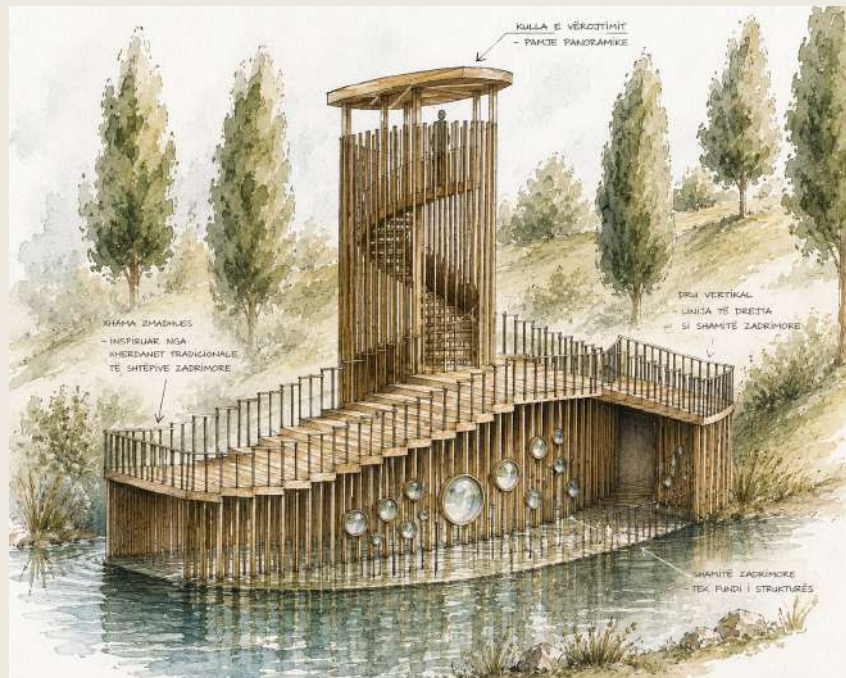
SKICA KONCEPTUALE



**XHERDANET
ELEMENTE RRETHORE
- XHAMAT ZMADHUES**

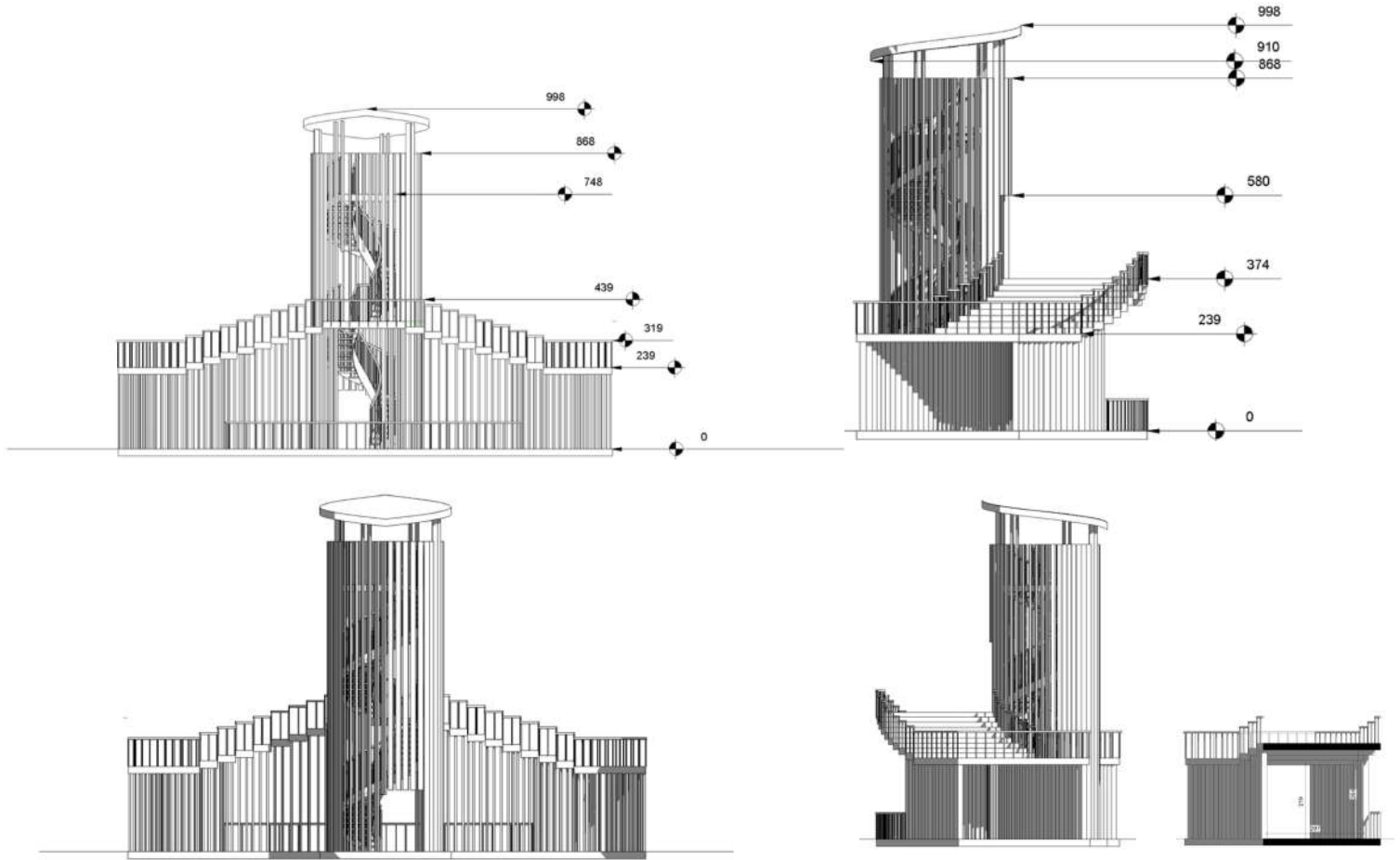


**SHAMITË ZADRIMORE
VIJA VERTIKALE
- BRISOLET VERTIKALE**



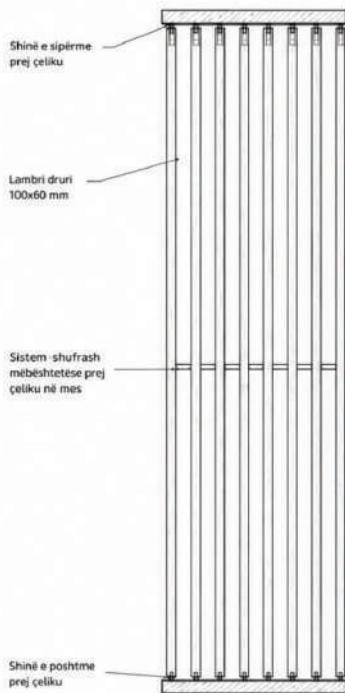


Fasada / Prerje

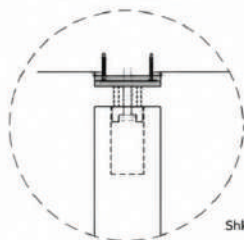


Detaje teknike Sistemi Brise-Soleil, Shkalla.

PAMJE E PËRGJITHSHME E PANELEVE DRURI VERTIKALE



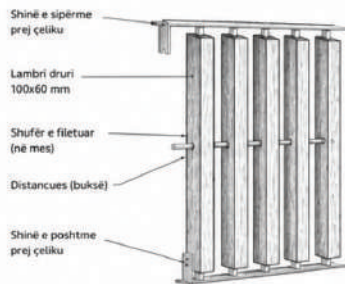
SISTEMI I LIDHJES ME TAVAN



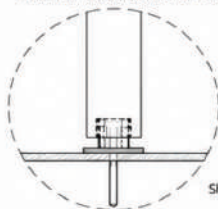
1. Shinë e sipërme prej çeliku
2. Vida dhe bulona fiksuese
3. Profil lidhës vertikal

Shkalla 1:5

DETAJ I PANELEVE DRURI VERTIKALE



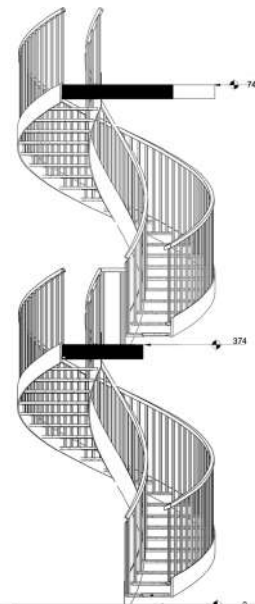
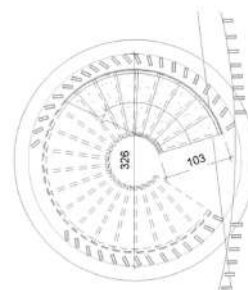
SISTEMI I LIDHJES ME DYSHEME



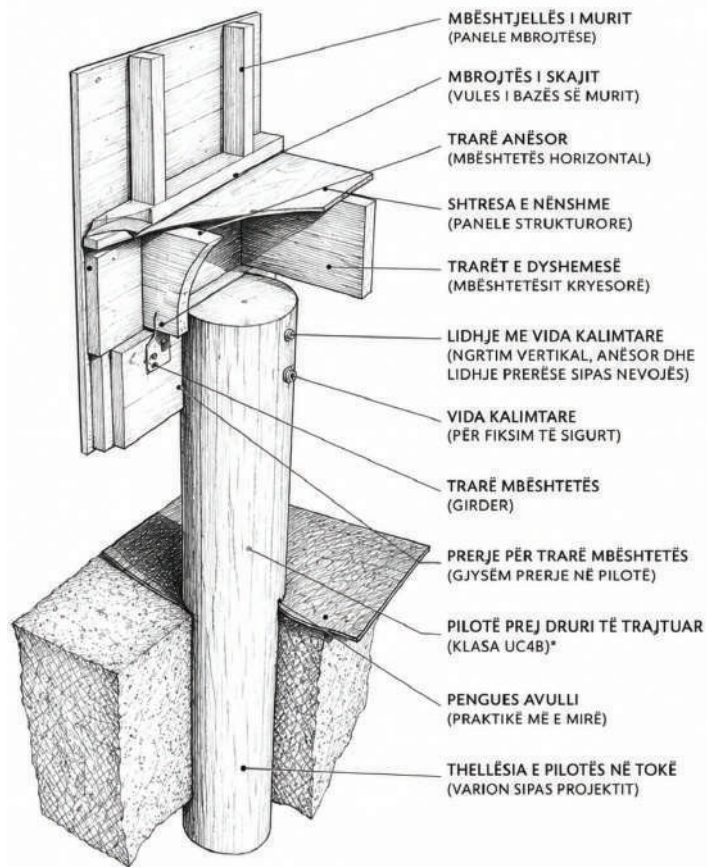
1. Shinë e poshtme prej çeliku
2. Vida dhe bulona fiksuese
3. Dyllë e poshtme / pllakë dyshemeje
4. DysHEME STRUKTURE

Shkalla 1:5

* REFEROHU STANDARDEVE AWWA 2017,
LIBRI I STANDARDEVE.
WWW.AWWA.COM



Detaje teknike Sistemi Pilotave





Agjencia Kombëtare e Zonave të Mbrojtura (AKZM) është institucioni përgjegjës për administrimin dhe monitorimin e rrjetit të zonave të mbrojtura në Shqipëri, të cilat zënë rreth 21.4% të territorit kombëtar. Turizmi në zonat e mbrojtura është bërë një ndër shtyllat më të rëndësishme për zhvillimin e qëndrueshëm në territorin shqiptar, duke sjellë rritje të ndjeshme të numrit të vizitorëve vit pas viti. Zonat e mbrojtura ofrojnë një alternativë të veçantë për turizmin natyror, larg strukturave masive e komerciale, duke promovuar vlerat e peizazhit, biodiversitetit dhe trashëgimisë natyrore e kulturore.

Në këtë kontekst, është identifikuar nevoja për ngritjen e kullave të vrojtimit në pika të zgjedhura të territorit të zonave të mbrojtura, të cilat ofrojnë lehtësira për të përjetuar pamjet domethënëse, vlerat peizazhore të veçanta dhe potencialin për interpretim mjedisor. Kullat e Vrojtimit janë struktura të lehta, me ndikim minimal në mjedis, që u mundësojnë vizitorëve të përjetojnë natyrën në mënyrë të sigurt, të orientuar dhe të ndërgjegjshme. Këto struktura kanë funksion të shumëfishtë: rrisin vlerën turistike të destinacionit; ndihmojnë në monitorimin e biodiversitetit; nga lart ofrojnë pamje të gjerë për vrojtimin e faunës (p.sh. shpendëve, kafshëve), interpretimin e natyrës. Ndihmojnë në vlerësimin e shëndetit të ekosistemeve, menaxhimin e fluksit të vizitorëve duke i kanalizuar drejt pikave të përcaktuara; ofrojnë një mjet interpretimi dhe edukimi mjedisor; si dhe kontribuojnë në ndërgjegjësimin për ruajtjen e vlerave natyrore përmes përjetimit të drejtpërdrejtë dhe të organizuar të peizazhit.

Konkursi Kombëtar “Kullat e Vrojtimit” nisi me thirrjen e hapur në datë 26 nëntor 2025 dhe kulmoi me përzgjedhjen e 11 projekteve më të mira për tu vlerësuar nga Juria. Juria, e përberë nga ekspert të fushës së arkitekturës, arkitekturës së peizazhit, ekologjisë e turizmit, përzgjodhi 3 projekte fituese të formës projekt-ide. Prej datës 7 prill 2026 fituesit, në pozicionin e profesionistit të ri - pjesë e programit EU4Nature, kanë punuar për detajimin e projektit dhe për rregullime të tjera teknike. Kjo ka qenë një eksperiencë sfiduese për studentët sepse zonat e mbrojtura përveç bukurisë së peizazhit vijnë me kushtet e tyre të mirëpërcaktuara në projektim. Në të treja projektet ka pasur spostime nga lokacionet fillestare për të ofruar një zgjidhje më të mirë turistike, duke i kthyer ato në pole të interpretimit mjedisor, pranë aseteve të tjera mjedisore e kulturore. Kullat e Vrojtimit do të përdoren gjerësisht për monitorim të faunës së egër e për zjarret, për këtë arsye do të pajisen me sensor kundër-tymit e me teleskopë.

Fiona Mino | Frenkli Herri

Koordinatorë të Projektit

Konkurs Kombëtar “Kullat e Vrojtimit”

Inteligjenca Natyrale, Artificiale & Kolektive



AGJENCIA
KOMBËTARE
E ZONAVE
TË MBROJTURA