

**Annex 2: Technical specifications for Construction of two new water ponds and reconstruction of three existing water ponds for livestock and wild animals in Prespa National Park (PNP) in 5 (five) selected areas of PNP”.**

**(Mini-projects prepared by RAPA Korçë)**

**REPUBLIKA E SHQIPËRISË**

**ADMINISTRATA E ZONAVE TE MBROJTURA**

**KORCE**

## **PROJEKT PËR NDËRTIM LERË E RE UJI ME SHITRESË BETONI**

Fshati: Rakicke

Emri popullor i vendit: Fusha e Rakickes

Ngastra/Nënngastra: 83/a

Ekonomia Pyjore: “Qafe Zvezde- Trestenik “

### **ONCEPTOI**

**ING. VASIL MALE**

**MIRATOI**

**ING.ILJON THANAS**

**DREJTOR I ADZM KORCE**

**KORCE-MARS 2022**

## PROJEKT NDERTIMI LERE UJI

Emri i Objektit:	“Fusha e Rakickes”
Nj,Q.Vendore:	Bashkia Devoll
Fshati:	Rakicke
Ekonomia Pyjore:	“Qafe Zvezde-Trestenik”
Ngasta, n/ngastra:	83a
Lloji i aktivitetit	Ndertim lere e re
Volumi i germimit:	510 m3
Volumi ujembajtes:	495m3

### I. QËLLIMI I NDERTIMIT TE LERES DHE KARAKTERISTIKAT STACIONALE

1	Qëllimi i ndertimit:	<p>Krijimi i kushteve optimale për blegtorinë dhe faunën e egër , përmes sigurimit të nevojave për ujë gjatë periudhës së reshjeve, për ta përdorur gjatë thatësirës së Verës, periudhë që përkon me kullotjen në pyje, kullota dhe livadhe. Lera prej betoni do te rit periudhën e mbajtjes së ujit, krahasuar me lerat me plastmas.</p> <p>Rezerva e ujit të lerës mund të përdoret edhe për raste emergjente të rënies së zjarrit në pyje, në afërsi të lerës</p>
2	Pozicioni i objektit:	Lera e re prej betoni, do të ndërtohet në Veri të fshatit Rakickë, në afërsi të fshatit Cerje.
3	Përdorimi deritanishëm:	Tereni ku do të ndërtohet lera, janë livadhe të cilët janë përdorur deri më sot si kullotë për blegtorinë e fshatit Rakickë. Nevoja për ujë solli domosdoshmërinë e ndërtimit të lerës së re, me një teknikë ndërtimi që siguron qëndrueshmërinë dhe jëtëgjatësinë e funksionimit të Lerës
4	Klima:	Mesdhetare- kontinentale, karakterizohet nga: dimër i ftohtë, e me reshje shiu e dëborë, si dhe verë të nxehtë e të thatë.
5	Toka:	Është e kafejtë,e vendosur mbi formacione shkëmbore gëlqerore Thellësia mesatare.
6	Orografia:	Luginë e hapur
7	Kundrejtimi:	Zenit
8	Pjerrësia:	e ulët
9	Lartësia mbi det:	1000 m. mbi nivelin e detit

10	Veshja bimore perreth Leres	Pyll dushku, me pjesëmarrjen e llojeve Dushk,( <i>Quercus sub.sp</i> ), Panje e mali ( <i>Acer pseudoplatanus L.</i> ),  <b>Bimesia barishtore</b> kryesisht graminace, leguminose,etj me gradë veshje 30 %.
11	Konkluzione:	*Lera e re me veshje betoni, do të ndërtohet në pjesën më të ulët të terrenit, ku mundësia e grumbullimit të ujit është maksimale  *Ndërtimi i lerës së rë, ndryshe nga teknikat e ndërtimeve të dertanishme me shtresa plastmasi dhe kadrëm, do të ketë veshje me shtresë betoni, për të siguruar jetëgjatësinë dhe funksionalitetin e saj. Kjo ndikon pozitivisht në mbarështimin e blegtorisë dhe shtimin e prodhimit të qumshtit për fermerët.  *Një impakt pozitiv nga realizimi i këtij investimi, do të jetë ndikimi në zbutjen e varfërisë së banorëve të zonës, si dhe ndërgjegjësimin e komunitetit për mbrojtjen e veprave të ujit në fondin pyjor dhe kullotat në ZM.

## II - PËRSHKRIMI I GJËNDJES AKTUALE TË OBJEKTIT

Aktualisht vëndi ku parashikohet të ndërtohet lera e re prej betoni, është një livadh që shtrihet në afërsi të qafës, ku ndodhet një ulje e terrenit . Tereni është i përshtatshëm për një vepër të tillë dhe plotëson disa kritere:

a-Ndodhet në një pzcion të përshtatshëm për grumbullimin e ujit

b-Toka ka thellësi mesatare deri në e thellë, gjë që garanton jo vetem gërmimin, por ndikon pozitivisht edhe në proceset e tjera të punës brenda lerës

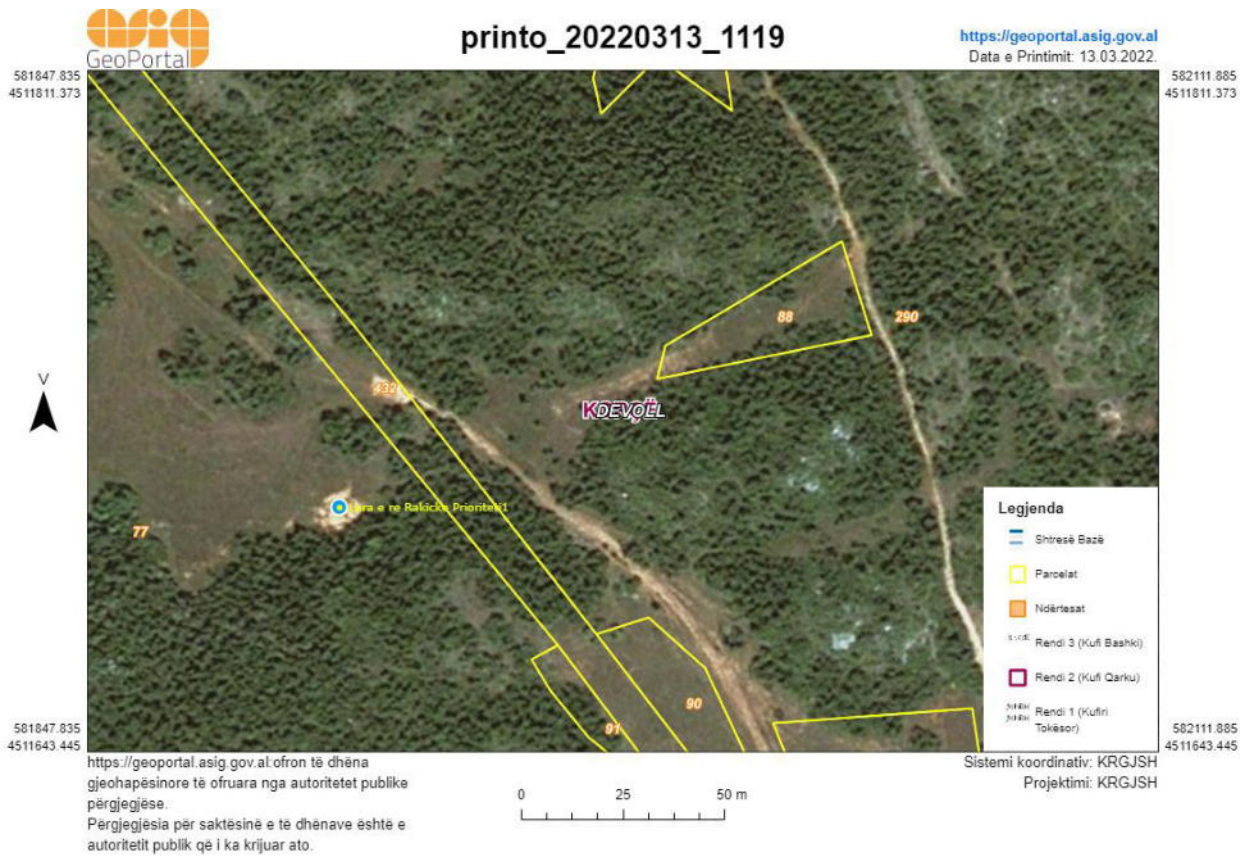
c-Nuk është e ekspozuar ndaj përmbytjeve, apo rrjedhjes së ujrave të përroit

## III. ZBATIMI I PUNIMEVE

1	Historiku i punimeve të kryera:	Është lerë e re me shtresë betoni. Nuk ka patur veprimtari të tjera në vëndin ku do të ndërtohet lera, përvecse këto livadhe janë përdorur për kullotje nga blegtoria vëndase
---	---------------------------------	---

2	Zhvillimi I Projektit, hapat që do të ndiqen për realizimin e punimeve	<p>Punimet për ndërtimin e lerës së re kanë të bëjnë me zbatimin e disa proceseve punimesh brenda lerës si vijon;</p> <p>*Piketimi, përcaktimi I qendrës dhe shënimi në teren I gjurmës së bazës së madhe dhe të vogël të lerës.</p> <p>*Gërmimi brënda kontureve të shënuara të gjurmës së lerës, duke I dhënë formën sipas dimensioneve të paraqitura në preventivin përkatës</p> <p>*Transpot dhe per nxjerjen jashtë lerës</p> <p>*Rafshim skarpati brënda lerës</p> <p>*Sigurimi I volumit të nevojshëm të gurëve për ndërtimin e kalldrëmit</p> <p>*Ndërtimi i kalldrëmit me trashësi 20 cm në krejt sipërfaqen anësore të lerës, përfshi edhe bankinën</p> <p>*Shtrimi i rrjetës së hekurit 4mm(<i>Plegmë</i>) në të gjithë sipërfaqen e brëndëshme të lerës.</p> <p>*Hedhja e shtresës së betonit 15cm e trashë, mbi shtresën e kalldrëmit duke përdorur dy shtresa hidroizolues</p> <p>*Ndërtimi I murit të thatë në anën e prurjeve të mundëshme</p>
3	Teknika e zbatimit të punimeve:	<p>Gjatë ndërtimit të lerës së re me shtresë betoni, do të zbatohen teknikat për cdo proces pune brënda saj. Mbas gërmimit të dheut, formimit të skarpatës, nivelohet baza e vogël.</p> <p>Shtrimi i kalldrëmit me trashësi 20cm, fillon nga baza e vogël dhe vazhdon me sipërfaqen anësore. Mbas përfundimit të punimeve me kalldrëmin brënda lerës, do të vazhdohet me ndërtimin e kalldrëmit të bankinës në periferinë e lerës. Për të ritur rezistencën e shtresës së betonit, para hedhjes së saj do të shtrohet rrjeta e hekurit 4mm(<i>Plegmë</i>) në të gjithë sipërfaqen e brëndëshme të lerës. Procesi hedhjes së shtresës së betonit do të fillojë nga baza e lerës dhe vazhdon në sipërfaqen anësore të saj. Për të eliminuar hubjet e ujit në lerë, do të përdoret hidroizolues. Hidroizoluesi do të hidhet në dy shtresa gjatë hedhjes së betonit. Procesi i fundit është ndërtimi i murit mbrojtës të lerës, mur i thatë me bordurë betoni , që do të ndërtohet përreth lerës.</p>
4	Shërbimet e përkujdesjes për lerën	<p>Periudha më e përshtatëshme për furnizimin dhe mbushjen e lerës me ujë është stina e vjeshtës, dimrit dhe pranverës, kur sasia e reshjeve është më e pranishme.</p> <p>Evitimi i prurjeve të ngurta gjatë rrjedhjes së ujrave të reshjeve, shton jetëgjatësinë e lerës dhe praninë e një</p>

		rezerve më të madhe uji brenda lerës.Ndërtimi i nje muri të thatë, ne anën e prurjeve të mundëshme, do të mundësojë frenimin e depërtimit të inerteve brënda lerës.
5	Afatet e punimeve dhe marrja ne dorezim e objektit	Ndertimi i leres se re Qershor-Shtator 2022 Marja ne dorezim Tetor 2022



REPUBLIKA E SHQIPËRISË  
ADMINISTRATA E ZONAVE TE MBROJTURA  
KORCE

**PROJEKT PËR RIKONSTRUKSION LERË UJI ME SHTRESË BETONI**

Fshati: Gorice e Vogel

Emri popullor i vendit: “Bobolec”

Ngastra/Nënngastra: 54

Ekonomia Pyjore: “Gorica-2 “

**KONCEPTOI**

**ING. VASIL MALE**

**MIRATOI**

**ING.ILJON THANAS**

**DREJTOR I ADZM KORCE**

**KORCE-MARS 2022**

## PROJEKT NDERTIMI LERE UJI

Emri i Objektit:	“ Bobolec”
Nj,Q.Vendore:	Bashkia Pustec
Fshati:	Gorice e Vogel
Ekonomia Pyjore:	“Gorica-2”
Ngasta, n/ngastra:	54
Lloji i aktivitetit	Rikonstruksion lere ekzistuese
Volumi i germimit:	510 m3
Volumi ujembajtes:	395m3

### I. QËLLIMI I NDËRTIMIT TË LERËS DHE KARAKTERISTIKAT STACIONALE

1	Qëllimi i ndërtimit të lerës:	<p>Krijimi i kushteve optimale për blegtorinë dhe faunën e egër , përmes sigurimit të qëndrueshëm të nevojave për ujë gjatë periudhës së reshjeve, për ta përdorur gjatë thatësirës së Verës, periudhë që përkon me kullotjen në pyje, kullota dhe livadhe. Lera me shtrese betoni do te rit periudhën e mbajtjes së ujit, krahasuar me ekzistuesen me plastmas.</p> <p>Rezerva e ujit të lerës mund të përdoret edhe për raste emergjente të rënies së zjarrit në pyje, në zonën përreth</p>
2	Pozicioni i objektit:	Lera ekzistuese me shtresë betoni, do të ndërtohet në Jug-Perendim të fshatit Goricë e vogël.
3	Përdorimi deritanishëm:	Lera ekzistuese e ndërtuar në vitin 2004 me shtresa plastmasi dhe kalldrëm, u shfrytëzua nga banorët vendas për blegtorinë, për një periudhë të shkurtër disa vjecare mbas ndërtimit të saj. Hyrja e blegtorisë, vecanarisht asaj të trashë në brëndësi të lerës, bëri që të shkatërohet kalldremi, të cahet plastmasi dhe si përfundim lera të dalë jashtë funksionit. Nevoja për ujë solli domosdoshmërinë e ndërtimit të lerës së re, me një teknikë tjetër ndërtimi që siguron qëndrueshmërinë dhe jëtëgjatësinë e funksionimit të saj.
4	Klima:	Mesdhetare- kontinentale, karakterizohet nga: dimër i ftohtë, e me reshje shiu e dëborë, si dhe verë të nxehtë e të thatë.
5	Toka:	Është e kafejtë,e vendosur mbi formacione shkëmbore gëlqerore Thellësia mesatare.
6	Orografia:	Luginë
7	Kundrejtimi:	Zenit
8	Pjerrësia:	e ulët
9	Lartësia mbi det:	950 m. mbi nivelin e detit

10	Veshja bimore perreth Leres	Pyll dushku, me pjesëmarrjen e llojeve Dushk,( <i>Quercus sub.sp</i> ), Panje e mali ( <i>Acer pseudoplatanus L.</i> ),  <b>Bimesia barishtore</b> kryesisht graminace, leguminose, etj me gradë veshje 30 %.
11	Konkluzione:	*Lera ekzistuese do të ndërtohet me veshje betoni, do të ndërtohet në pjesën më të ulët të terrenit, ku mundësia e grumbullimit të ujit është maksimale  *Ndërtimi i lerës së rë, ndryshe nga teknikat e ndërtimeve të dertanishme me shtresa plastmasi dhe kadrëm, do të ketë veshje me shtresë betoni, për të siguruar jetëgjatësinë dhe funksionalitetin e saj. Kjo ndikon pozitivisht në mbarështimin e blegtorisë dhe shtimin e prodhimit të qumshutit për fermerët.  *Një impakt pozitiv nga realizimi i këtij investimi, do të jetë ndikimi në zbutjen e varfërisë së banorëve të zonës, si dhe ndërgjegjësimin e komunitetit për mbrojtjen e veprave të ujit në fondin pyjor dhe kullotat në ZM.

## II - PËRSHKRIMI I GJËNDJES AKTUALE TË OBJEKTIT

Aktualisht vëndi ku parashikohet të meremetohet lera ekzistuese duke i hedhur shtresë betoni mbi shtresën e kalldrëmit, është një livadh që shtrihet në “Bobolec”, ku dikur kanë qënë toka buke. Tereni është i përshtatshëm për një vepër të tillë dhe plotëson kriteret si vijon:

a-Ndodhet në një pzcion të përshtatshëm për grumbullimin e ujit

c-Nuk është e ekspozuar ndaj përmbytjeve, apo rrjedhjes së ujrave të përroit

## III. ZBATIMI I PUNIMEVE

1	Historiku i punimeve të kryera:	Është lerë ekzistuese me dy shtresa plastmasi Funksionaliteti i saj nuk ka qënë jetëgjatë për arsye të shkatërimit të kalldrëmit dhe më pas carjen e shtresës së plastmasit prej depërtimit në brëndësi të lerës të blegtorisë, kryesisht asaj të trashë.
2	Zhvillimi I Projektit, hapat që do të ndiqen për realizimin e punimeve	Punimet për rikonstruksionin e lerës ekzistuese përmes hedhjes së shtresës të betonit mbi kalldrëmin ekzistues kanë të bëjnë me zbatimin e disa proceseve punimesh brënda lerës si vijon;  *Pastrimi i barishteve, shkurreve dhe i dherave nga brëndësia e lerës .  *Sistemimi i kalldrëmit duke i vendosur gurët nëpër vëndet e mëparëshme në sipërfaqes të bazës, asaj



		<p>anësore dhe bankinës duke krijuar një sipërfaqe uniforme të kalldrëmit</p> <p>*Shtrimi i rrjetës së hekurit 4mm (<i>Plegmë</i>) në të gjithë sipërfaqen e brëndëshme të lerës.</p> <p>*Hedhja e shtresës së betonit 15cm e trashë, mbi shtresën e kalldrëmit duke përdorur dy shtresa hidroizolues</p> <p>*Ndërtimi i murit të thatë në anën e prurjeve të mundëshme</p>
3	Teknika e zbatimit të punimeve:	<p>Gjatë rikonstruksionit të lerës me shtresë betoni, mbi kalldrëmin e meremetuar do të zbatohen teknikat për cdo proces pune brënda saj.</p> <p>Për të ritur rezistencën e shtresës së betonit, para hedhjes së saj do të shtrohet rrjeta e hekurit 4mm(<i>Plegmë</i>) në të gjithë sipërfaqen e brëndëshme të lerës. Procesi hedhjes së shtresës së betonit do të fillojë nga baza e lerës dhe vazhdon në sipërfaqen anësore të saj. Për të eliminuar hubjet e ujit në lerë, do të përdoret hidroizolues. Hidroizoluesi do të hidhet në dy shtresa gjatë hedhjes së betonit. Procesi i fundit është ndërtimi i murit mbrojtës të lerës, mur i thatë me bordurë betoni , që do të ndërtohet përreth lerës.</p>
4	Shërbimet e përkujdesjes për lerën	<p>Periodha më e përshtatëshme për furnizimin dhe mbushjen e lerës me ujë është stina e vjeshtës, dimrit dhe pranverës, kur sasia e reshjeve është më e pranishme.</p> <p>Evitimi i prurjeve të ngurta gjatë rjedhjes së ujrave të reshjeve, shton jetëgjatësinë e lerës dhe praninë e një rezerve më të madhe uji brenda lerës.Ndërtimi i nje muri të thatë, ne anën e prurjeve të mundëshme, do të mundësojë frenimin e depërtimit të inerteve brënda lerës.</p>
5	Afatet e punimeve dhe marrja ne dorezim e objektit	<p>Ndertimi i leres se re Qershor-Shtator 2022</p> <p>Marja ne dorezim Tetor 2022</p>

577271.196  
4524995.588

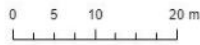
577401.956  
4524995.588



577271.196  
4524912.428

577401.956  
4524912.428

<https://geoportal.asig.gov.al> ofron të dhëna gjeohapësinore të ofruara nga autoritetet publike përgjegjëse. Përgjegjësia për saktësinë e të dhënave është e autoritetit publik që i ka krijuar ato.



**REPUBLIKA E SHQIPËRISË**  
**ADMINISTRATA E ZONAVE TE MBROJTURA**  
**KORCE**

**PROJEKT PËR RIKONSTRUKSION LERË UJI ME SHTRESË BETONI**

Fshati: Cerje

Emri popullor i vendit: "Lugina e kufirit"

Ngastra/Nënngastra: 27

Ekonomia Pyjore: "Liqenas "

**KONCEPTOI**

**ING. VASIL MALE**

**MIRATOI**

**ING.ILJON THANAS**

**DREJTOR I ADZM KORCE**

**KORCE-MARS 2022**

## PROJEKT NDERTIMI LERE UJI

Emri i Objektit:	“Lugina e Kufirit”
Nj,Q.Vendore:	Bashkia Pustec
Fshati:	Cerje
Ekonomia Pyjore:	“Qafë Zvezdë-Trestenik”
Ngasta, n/ngastra:	27
Lloji i aktivitetit	Rikonstruksion lere ekzistuese
Volumi i germimit:	510 m3
Volumi ujembajtes:	395m3

### I. QËLLIMI I NDËRTIMIT TË LERËS DHE KARAKTERISTIKAT STACIONALE

1	Qëllimi i ndërtimit të lerës:	<p>Krijimi i kushteve optimale për blegtorinë dhe faunën e egër , përmes sigurimit të qëndrueshëm të nevojave për ujë gjatë periudhës së reshjeve, për ta përdorur gjatë thatësirës së Verës, periudhë që përkon me kullotjen në pyje, kullota dhe livadhe. Lera me shtrese betoni do te rit periudhën e mbajtjes së ujit, krahasuar me ekzistuesen me plastmas.</p> <p>Rezerva e ujit të lerës mund të përdoret edhe për raste emergjente të rënies së zjarrit në pyje, në zonën përreth</p>
2	Pozicioni i objektit:	Lera ekzistuese me shtresë betoni, do të ndërtohet në Perendim të fshatit Cerje,
3	Përdorimi deritanishëm:	Lera ekzistuese e ndërtuar në vitin 2003-2004 me shtresa plastmasi dhe kalldrëm, u shfrytëzua nga banorët vendas për blegtorinë, për një periudhë 2-3 vjecare mbas ndërtimit. Hyrja e blegtorisë, vecanarisht asaj të trashë në brëndësi të lerës, bëri që të shkatërohet kalldrëmi, të cahet plastmasi dhe si përfundim lera të dalë jashtë funksionit. Nevoja për ujë solli domosdoshmërinë e ndërtimit të lerës së re, me një teknikë tjetër ndërtimi që siguron qëndrueshmërinë dhe jëtëgjatësinë e funksionimit të saj.
4	Klima:	Mesdhetare- kontinentale, karakterizohet nga: dimër i ftohtë, e me reshje shiu e dëborë, si dhe verë të nxehtë e të thatë.
5	Toka:	Është e kafejtë,e vendosur mbi formacione shkëmbore gëlqerore Thellësia mesatare.
6	Orografia:	Luginë
7	Kundrejtimi:	Zenit
8	Pjerrësia:	e ulët
9	Lartësia mbi det:	1000 m. mbi nivelin e detit

10	Veshja bimore perreth Leres	Pyll dushku, me pjesëmarrjen e llojeve Dushk,( <i>Quercus sub.sp</i> ), Panje e mali ( <i>Acer pseudoplatanus L.</i> ),  <b>Bimesia barishtore</b> kryesisht graminace, leguminose, etj me gradë veshje 30 %.
11	Konkluzione:	*Lera ekzistuese do të ndërtohet me veshje betoni, do të ndërtohet në pjesën më të ulët të terrenit, ku mundësia e grumbullimit të ujit është maksimale  *Ndërtimi i lerës së rë, ndryshe nga teknikat e ndërtimeve të dertanishme me shtresa plastmasi dhe kadrëm, do të ketë veshje me shtresë betoni, për të siguruar jetëgjatësinë dhe funksionalitetin e saj. Kjo ndikon pozitivisht në mbarështimin e blegtorisë dhe shtimin e prodhimit të qumshtit për fermerët.  *Një impakt pozitiv nga realizimi i këtij investimi, do të jetë ndikimi në zbutjen e varfërisë së banorëve të zonës, si dhe ndërgjegjësimin e komunitetit për mbrojtjen e veprave të ujit në fondin pyjor dhe kullotat në ZM.

## II - PËRSHKRIMI I GJËNDJES AKTUALE TË OBJEKTIT

Aktualisht vëndi ku parashikohet të meremetohet lera ekzistuese duke i hedhur shtresë betoni mbi shtresën e kalldrëmit, është një livadh që shtrihet në “Luginën e Kufirit”, ku dikur kanë qënë toka buke. Tereni është i përshtatshëm për një vepër të tillë dhe plotëson kriteret si vijon:

a-Ndodhet në një pozicion të përshtatshëm për grumbullimin e ujit

c-Nuk është e ekspozuar ndaj përmbytjeve, apo rrjedhjes së ujrave të përroit

## III. ZBATIMI I PUNIMEVE

1	Historiku i punimeve të kryera:	Është lerë ekzistuese me dy shtresa plastmasi Funksionaliteti i saj nuk ka qënë jetëgjatë për arsye të shkatërimit të kalldrëmit dhe më pas carjen e shtresës së plastmasit prej depërtimit në brëndësi të lerës të blegtorisë, kryesisht asaj të trashë.
2	Zhvillimi I Projektit, hapat që do të ndiqen për realizimin e punimeve	Punimet për rikonstruksionin e lerës ekzistuese përmes hedhjes së shtresës të betonit mbi kalldrëmin ekzistues kanë të bëjnë me zbatimin e disa proceseve punimesh brënda lerës si vijon;  *Pastrimi I barishteve, shkurreve dhe I dherave nga brëndësia e lerës .  *Sistemimi i kalldrëmit duke I vendosur gurët nëpër vëndet e mëparëshme në sipërfaqes të bazës, asaj

		<p>anësore dhe bankinës duke krijuar një sipërfaqe uniforme të kalldrëmit</p> <p>*Shtrimi i rrjetës së hekurit 4mm(<i>Plegmë</i>) në të gjithë sipërfaqen e brëndëshme të lerës.</p> <p>*Hedhja e shtresës së betonit 15cm e trashë, mbi shtresën e kalldrëmit duke përdorur dy shtresa hidroizolues</p> <p>*Ndërtimi i murit të thatë në anën e prurjeve të mundëshme</p>
3	Teknika e zbatimit të punimeve:	<p>Gjatë rikonstruksionit të lerës me shtresë betoni, mbi kalldrëmin e meremetuar do të zbatohen teknikat për cdo proces pune brënda saj.</p> <p>Për të ritur rezistencën e shtresës së betonit, para hedhjes së saj do të shtrohet rrjeta e hekurit 4mm(<i>Plegmë</i>) në të gjithë sipërfaqen e brëndëshme të lerës. Procesi hedhjes së shtresës së betonit do të fillojë nga baza e lerës dhe vazhdon në sipërfaqen anësore të saj. Për të eliminuar hubjet e ujit në lerë, do të përdoret hidroizolues. Hidroizoluesi do të hidhet në dy shtresa gjatë hedhjes së betonit. Procesi i fundit është ndërtimi i murit mbrojtës të lerës, mur i thatë me bordurë betoni , që do të ndërtohet përreth lerës.</p>
4	Shërbimet e përkujdesjes për lerën	<p>Periodha më e përshtatëshme për furnizimin dhe mbushjen e lerës me ujë është stina e vjeshtës, dimrit dhe pranverës, kur sasia e reshjeve është më e pranishme.</p> <p>Evitimi i prurjeve të ngurta gjatë rjedhjes së ujrave të reshjeve, shton jetëgjatësinë e lerës dhe praninë e një rezerve më të madhe uji brenda lerës.Ndërtimi i nje muri të thatë, ne anën e prurjeve të mundëshme, do të mundësojë frenimin e depërtimit të inerteve brënda lerës.</p>
5	Afatet e punimeve dhe marrja ne dorezim e objektit	<p>Ndertimi i leres se re Qershor-Shtator 2022</p> <p>Marja ne dorezim Tetor 2022</p>

578385.850  
4514451.846

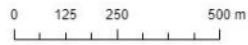
581001.050  
4514451.846



578385.850  
4512788.646

581001.050  
4512788.646

<https://geoportal.asig.gov.al> ofron të dhëna gjeohapësinore të ofruara nga autoritetet publike përgjegjëse. Përgjegjësia për saktësinë e të dhënave është e autoritetit publik që i ka krijuar ato.



**Legjenda**

- Shtresë Bazë
- Parcelat
- Nidërtesat
- Rendi 3 (Kufi Bashki)
- Rendi 2 (Kufi Qarku)
- Rendi 1 (Kufiri Tokësor)

Sistemi koordinativ: KRGJSH  
Projektimi: KRGJSH

**REPUBLIKA E SHQIPËRISË**  
**ADMINISTRATA E ZONAVE TE MBROJTURA**  
**KORCE**

**PROJEKT PËR RIKONSTRUKSION LERË UJI ME SHTRESË BETONI**

Fshati: Gollomboc  
Emri popullor i vendit: " Livadhet Gollomboc"  
Ngastra/Nënngastra: 44b  
Ekonomia Pyjore: "Gorica-2 "

**KONCEPTOI**

**ING. VASIL MALE**

**MIRATOI**

**ING.ILJON THANAS**  
**DREJTOR I ADZM KORCE**

**KORCE-MARS 2022**



## PROJEKT NDERTIMI LERE UJI

Emri i Objektivit:	“Livadhet e Gollombocit”
Nj,Q.Vendore:	Bashkia Pustec
Fshati:	Gollomboc
Ekonomia Pyjore:	“Gorica-2”
Ngasta, n/ngastra:	44b
Lloji i aktivitetit	Rikonstruksion lere ekzistuese
Volumi i germimit:	510 m3
Volumi ujembajtes:	395m3

### I. QËLLIMI I NDËRTIMIT TË LERËS DHE KARAKTERISTIKAT STACIONALE

1	Qëllimi i ndërtimit të lerës:	<p>Krijimi i kushteve optimale për blegtorinë dhe faunën e egër , përmes sigurimit të qëndrueshëm të nevojave për ujë gjatë periudhës së reshjeve, për ta përdorur gjatë thatësirës së Verës, periudhë që përkon me kullotjen në pyje, kullota dhe livadhe. Lera me shtrese betoni do te rit periudhën e mbajtjes së ujit, krahasuar me ekzistuesen me plastmas.</p> <p>Rezerva e ujit të lerës mund të përdoret edhe për raste emergjente të rënies së zjarrit në pyje, në zonën përreth</p>
2	Pozicioni i objektit:	Lera ekzistuese me shtresë betoni, do të ndërtohet në Perendim të fshatit Gollomboc,
3	Përdorimi deritanishëm:	Lera ekzistuese e ndërtuar në vitin 2004 me shtresa plastmasi dhe kalldrëm, u shfrytëzua nga banorët vendas për blegtorinë, për një periudhë të shkurtër disa vjecare mbas ndërtimit. Hyrja e blegtorisë, vecanarisht asaj të trashë në brëndësi të lerës, bëri që të shkatërohet kalldrëmi, të cahet plastmasi dhe si përfundim lera të dalë jashtë funksionit.

		Nevoja për ujë solli domosdoshmërinë e ndërtimit të lerës së re, me një teknikë tjetër ndërtimi që siguron qëndrueshmërinë dhe jetëgjatësinë e funksionimit të saj.
4	Klima:	Mesdhetare- kontinentale, karakterizohet nga: dimër i ftohtë, e me reshje shiu e dëborë, si dhe verë të nxehtë e të thatë.
5	Toka:	Është e kafejtë, e vendosur mbi formacione shkëmbore gëlqerore Thellësia mesatare.
6	Orografia:	Luginë
7	Kundrejtimi:	Zenit
8	Pjerrësia:	e ulët
9	Lartësia mbi det:	950 m. mbi nivelin e detit
10	Veshja bimore perreth Leres	Pyll dushku, me pjesëmarrjen e llojeve Dushk, ( <i>Quercus sub.sp.</i> ), Panje e mali ( <i>Acer pseudoplatanus L.</i> ),  <b>Bimesia barishtore</b> kryesisht graminace, leguminose, etj me gradë veshje 30 %.
11	Konkluzione:	*Lera ekzistuese do të ndërtohet me veshje betoni, do të ndërtohet në pjesën më të ulët të terrenit, ku mundësia e grumbullimit të ujit është maksimale  *Ndërtimi i lerës së rë, ndryshe nga teknikat e ndërtimeve të dertanishme me shtresa plastmasi dhe kadrëm, do të ketë veshje me shtresë betoni, për të siguruar jetëgjatësinë dhe funksionalitetin e saj. Kjo ndikon pozitivisht në mbarështimin e blegtorisë dhe shtimin e prodhimit të qumshutit për fermerët.  *Një impakt pozitiv nga realizimi i këtij investimi, do të jetë ndikimi në zbutjen e varfërisë së banorëve të zonës, si dhe ndërgjegjësimin e komunitetit për mbrojtjen e veprave të ujit në fondin pyjor dhe kullotat në ZM.

## II - PËRSHKRIMI I GJËNDJES AKTUALE TË OBJEKTIT

Vëndi ku parashikohet të meremetohet lera ekzistuese duke i hedhur shtresë betoni mbi shtresën e kalldrëmit, është një livadh që shtrihet në luginën e “Livadheve Gollomboc”, ku dikur kanë qënë toka buke. Tereni është i përshtatshëm për një vepër të tillë dhe plotëson kriteret si vijon:

a-Ndodhet në një pozicion të përshtatshëm për grumbullimin e ujit

c-Nuk është e ekspozuar ndaj përmblytjeve, apo rrjedhjes së ujrave të përroit

### III. ZBATIMI I PUNIMEVE

1	Historiku i punimeve të kryera:	Është lerë ekzistuese me dy shtresa plastmasi. Funksionaliteti i saj nuk ka qënë jetëgjatë për arsye të shkatërimit të kalldrëmit dhe më pas çarjen e shtresës së plastmasit prej depërtimit në brëndësi të lerës të blegtorisë, kryesisht asaj të trashë.
2	Zhvillimi i Projektit, hapat që do të ndiqen për realizimin e punimeve	<p>Punimet për rikonstruksionin e lerës ekzistuese përmes hedhjes së shtresës të betonit mbi kalldrëmin ekzistues kanë të bëjnë me zbatimin e disa proceseve punimesh brënda lerës si vijon;</p> <p>*Pastrimi i barishteve, shkurreve dhe l dherave nga brëndësia e lerës .</p> <p>*Sistemimi i kalldrëmit duke l vendosur gurët nëpër vëndet e mëparëshme në sipërfaqes te bazës, asaj anësore dhe bankinës duke krijuar një sipërfaqe uniforme të kalldrëmit</p> <p>*Shtrimi i rrjetës së hekurit 4mm(<i>Plegmë</i>) në të gjithë sipërfaqen e brëndëshme të lerës.</p> <p>*Hedhja e shtresës së betonit 15cm e trashë, mbi shtresën e kalldrëmit duke përdorur dy shtresa hidroizolues</p> <p>*Ndërtimi i murit të thatë në anën e prurjeve të mundëshme</p>
3	Teknika e zbatimit të punimeve:	<p>Gjatë rikonstruksionit të lerës me shtresë betoni, mbi kalldrëmin e meremetuar do të zbatohen teknikat për çdo proces pune brënda saj.</p> <p>Për të ritur rezistencën e shtresës së betonit, para hedhjes së saj do të shtrohet rrjeta e hekurit 4mm(<i>Plegmë</i>) në të gjithë sipërfaqen e brëndëshme të lerës. Procesi hedhjes së shtresës së betonit do të fillojë nga baza e lerës dhe vazhdon në sipërfaqen anësore të saj. Për të eliminuar hubjet e ujit në lerë, do të përdoret hidroizolues. Hidroizoluesi do të hidhet në dy shtresa gjatë hedhjes së betonit. Procesi i fundit është ndërtimi i murit mbrojtës të lerës, mur i thatë me bordurë betoni , që do të ndërtohet përreth lerës.</p>
4	Shërbimet e përkujdesjes për lerën	<p>Periudha më e përshtatëshme për furnizimin dhe mbushjen e lerës me ujë është stina e vjeshtës, dimrit dhe pranverës, kur sasia e reshjeve është më e pranishme.</p> <p>Evitimi i prurjeve të ngurta gjatë rjedhjes së ujrave të reshjeve, shton jetëgjatësinë e lerës dhe praninë e një</p>

		rezerve më të madhe uji brenda lerës.Ndërtimi i nje muri të thatë, në anën e prurjeve të mundëshme, do të mundësojë frenimin e depërtimit të inerteve brënda lerës.
5	Afatet e punimeve dhe marrja ne dorezim e objektit	Ndertimi i leres se re Qershor-Shtator 2022 Marja ne dorezim Tetor 2022

